



5015 / 5005



5025 / 5004



5016 / 5006



5026 / 5007

### Bedienungsanleitung

Regulieren Sie die Wassertemperatur und den Wasserdruck mit dem Einhebelmischer. Mit dem Funktionsschalter wählen Sie zwischen Kopfbrause, (Abb. 1:1), Handbrause (Abb. 1:2), der Fußmassage (Abb. 1:3) und den Körpersprays (Abb. 1:4).

Die Deckenbeleuchtung können Sie mit dem Schalter über dem Funktionsschalter ein- und ausschalten.

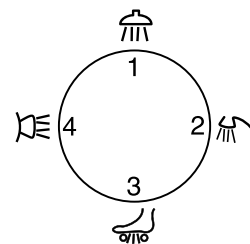


Abb. 1

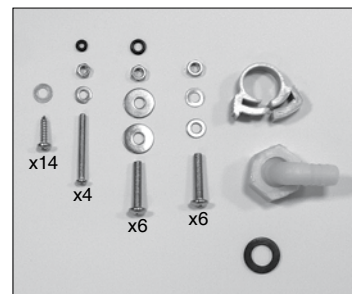
### Wartung / Reinigung

1. Zum Reinigen der Duschkabine empfehlen wir ein weiches Tuch und ein für Duschkabinen geeignetes, mildes Reinigungsmittel. Zum Schutz der Oberflächen sollten Sie nur Reinigungsmittel verwenden die frei von Schleifmitteln, Aceton und anderen aggressiven Substanzen sind.
2. Kalkablagerungen können mit Kalklöser beseitigt werden.
3. Der Abfluss und die Düsen sollten regelmäßig gereinigt werden, damit vermieden wird, dass sie sich mit Ablagerungen zusetzen.
4. Verchromte Teile sollten schonend poliert werden.

### Lieferumfang der Duschkabine

Die Duschkabine wird, je nach Model, in zwei oder drei Paketen geliefert, die folgendes enthalten:

- Bedienungsanleitung
- Duschwanne
- Glasfront mit 2 Türen
- 2 Abdeckleisten
- Rückwand
- Abdeckung mit Beleuchtung
- Montageset
- Fußmassageeinheit mit Schlauch
- Handbrause mit Schlauch



### Vorbereitungen für die Installation

1. Der Wasseranschluss wird mit 2 flexiblen Druckschläuchen à 1 m mit R $\frac{1}{2}$ " Innengewinde auf der Rückseite der Duschkabine hergestellt.
2. Der Abwasseranschluss wird mit Hilfe eines ca. 70cm langen, flexiblen Abwasserrohr installiert. (Abb. 2).
3. Zum Anschluss der Deckenbeleuchtung benötigen Sie eine Wandsteckdose mit 230V.

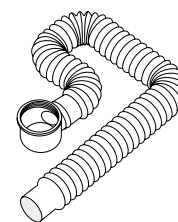
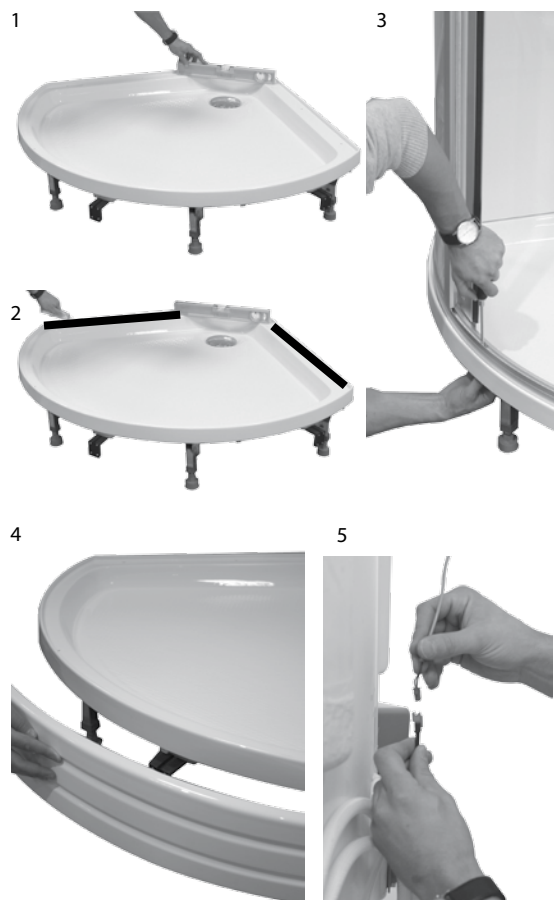


Abb. 2

### Installationsbeschreibung



1. Befestigen Sie das Abflussrohr (Abb. 2, Seite 1) auf der Unterseite der Duschwanne.
2. Platzieren Sie nun die Duschwanne an der gewünschten Stelle. Richten Sie die Duschwanne durch Einstellen der WannenfüÙe aus, benutzen Sie dazu eine Wasserwaage (Abb. 1) und ziehen Sie die Verschlussmuttern der StandfüÙe an. Achtung: Die Wanne sollte etwas Gefälle nach hinten (ca. 1% zum Ablauf hin) haben.
3. Zum Abdichten der Rückwand auf der Duschwanne verwenden Sie bitte Sanitärsilikon. Hierzu tragen Sie bitte einen gleichmäßigen, dünnen Strang auf dem hinteren Rand der Duschwanne auf (Abb. 2). Stellen Sie die Rückwand auf die Duschwanne und befestigen Sie diese mit den Schrauben und Muttern M5x25. Ziehen Sie die Schrauben jedoch noch nicht fest an.
4. Bringen Sie nun einen Strang Sanitärsilikon auf den vorderen Rand der Duschwanne auf, um die Dichtigkeit der Glasfront zu gewährleisten. Stellen Sie die Glasfront mit den Pfeilen nach oben auf die Duschwanne. Die Pfeile befinden sich auf der Außenseite der Glasfront. Befestigen Sie nun die Glasfront mit Schrauben und Muttern (Abb. 3). Verbinden Sie die Front und die Rückwand mit Hilfe der selbstschneidenden Schrauben ST4x15. Zum Verdecken der Schrauben verwenden Sie bitte die beigegefügt, grauen Dichtleisten. Befestigen Sie dann die abnehmbare Frontschürze mit Klettverschlüssen und Schnappschlössern an der Duschwanne (Abb. 4).
5. Zum Abdichten des Deckenelementes verwenden Sie bitte auch Sanitärsilikon. Verwenden Sie die Schrauben M5X25 zum Befestigen des Deckenelementes. Beginnen Sie mit dem Verschrauben an der Vorderseite der Glasfront.
6. Ziehen Sie alle bisher montierten Schrauben fest.
7. Schließen Sie den Schlauch der Kopfbrause an den Funktionsumschalter an und befestigen Sie diesen mit einer Schlauchklemme.
8. Schließen Sie die Handbrause und die Fußmassageeinheit an, verwenden Sie hierzu die entsprechenden Dichtungen.
9. Schließen Sie die flexiblen Schläuche (R $\frac{1}{2}$ " Innengewinde) an den Warm-(Rot) und Kaltwasseranschluss (blau) an. Verwenden Sie hier bitte die mitgelieferten Siebdichtungen.
10. Bei kalkhaltigem Wasser sollte ein Filtersystem verwendet werden, um Funktionsstörungen zu vermeiden.
11. Schließen Sie die Decken- und Wandbeleuchtung (5006, 5016, 5026) an die 230 V-Steckdose an (Abb. 5). Leuchtmittel: Philips TLE 32w/54.



### Bedieneinheit (5006, 5016, 5007, 5026)

1. Ventilator ein/aus
2. Telefon (nur eingehende Gespräche)
3. Beleuchtung Ein / Aus (sowohl Wand als auch Decke)
4. Radio: Reset
5. Radio: Ein / Aus
6. Sendersuchlauf Radio: einige Sekunden gedrückt halten, loslassen und der Suchlauf beginnt.
7. Radio Lautstärke Verringern (-)
8. Radio Lautstärke Erhöhen (+)
9. Hauptschalter: Ein / Aus

### Auswechseln der Leuchtstoffröhre

1. Lösen Sie den Schlauch von der Kopfbrause an der Decke und öffnen Sie danach die Mutter, mit der die Kopfbrause befestigt ist.
2. Nehmen Sie die Kopfbrause von innen in der Duschkabine herunter.
3. Entfernen Sie die Kunststoffabdeckung der Deckenleuchte.
4. Lösen Sie das Stromkabel von der Leuchtstoffröhre.
5. Nehmen Sie die Leuchtstoffröhre aus den Klammern und setzen Sie die neue Leuchtstoffröhre ein.



**OBS: SILIKON SKALL ANVÄNDAS I SKRUVHÅL DÄR GOLV OCH VÄGG SKRUVAS IHOP.**